

Le lien entre le sportif et la médecine du sport



Pour trouver la totalité des lettres médico-sportives.

Veillez vous reporter sur le site

<http://www.eden-energy.fr/ledocminforme>

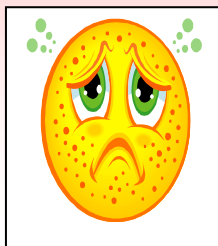
Alerte sur l'hépatite A en Europe

France, 2008 : 11 cas d'hépatite A (septembre 2008) au retour d'une croisière en Egypte, un chiffre qui sera porté à 26 en janvier 2009. En Tchèque 1 616. Les épidémies ont débuté chez des utilisateurs de drogues IV avant de s'étendre à la population générale ; encore une fois, la plupart des cas importés venaient d'Egypte.

Le rôle délétère que jouent les voyageurs non immuns dans la propagation du VHA en Europe ; on a aussi souligné qu'il n'y avait aucune raison, tant que la vaccination ne serait pas rendue obligatoire d'une façon ou d'une autre (carnet de vaccination infantile, vaccin du voyageur ?) que de telles mésaventures ne se reproduisent pas.

La rougeole est de retour

Alors que l'Organisation Mondiale de la Santé prévoyait son éradication en 2010, la rougeole fait un retour inquiétant en France. Si la vaccination a tendance à être négligée, c'est que la rougeole ne fait plus peur. Pourtant ce virus est « le plus contagieux parmi ceux qui affectent l'homme, il se répand extrêmement facilement dans une population. Et surtout la rougeole peut être mortelle : près de 200 000 personnes en meurent chaque année dans le monde. La contamination par le virus de la rougeole entraîne une immunosuppression transitoire d'une durée de deux mois, deux mois pendant lesquels l'organisme est sans défense face aux infections. Le poumon et le cerveau sont généralement les premiers organes touchés. Seule protection efficace : la vaccination. Elle doit être réalisée à partir de 9 mois chez l'enfant qui entre en collectivité ou à 12 mois dans les autres cas, avec une injection de rattrapage préconisée deux mois après la première. En France, la vaccination contre la rougeole est inscrite dans le calendrier vaccinal depuis 1983 mais elle n'est pas obligatoire. Pour que la maladie soit totalement éradiquée, il faudrait que 95 % de la population soit vaccinée. Or, actuellement la couverture vaccinale n'est que de 87 %.



PLAIDOYER POUR UNE ALTERNATIVE AU SUCRE

L'appétence pour le sucre est innée. Rien d'étonnant à ce que certains développent un appétit immodéré pour les produits sucrés. Car plutôt que de parler de sucres rapides ou lents, simples ou complexes, les nutritionnistes préfèrent informer le public sur la notion d'index glycémique (IG) et inciter les consommateurs à opter pour des aliments à IG bas.

Le miel est une des alternatives possibles : il contient moins de glucides que le sucre classique mais également quelques vitamines du groupe B, des minéraux et des antibiotiques naturels. Le sirop d'agave, dont la teneur en fructose est de 90 %, offrirait également un haut pouvoir sucrant pour un IG bas.



Editorial Jacques Lacroix

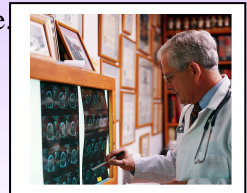
Les démagogues font d'autant mieux leurs affaires qu'ils ont jeté leur pays dans la discorde.

Ésope, (probablement VI^{ème} siècle av J.-C.), fabuliste grec qui, selon la légende, serait un esclave phrygien affranchi.

Quel est l'intérêt de l'IRM 3T dans le bilan des lésions ligamentaires du genou ?

Dr Philippe Tellier

Les entorses graves et les lésions des ligaments du genou ont des particularités pathogéniques. Ceci se vérifie pour les ligaments latéraux rotuliens et quadricipitaux, mais aussi pour les ligaments croisés antérieurs. La gravité des lésions doit être correctement appréciée. L'IRM 3T met bien en évidence tous les stades de gravité des contusions des ligaments latéraux sur les coupes coronales axiales, tout particulièrement celles du ligament latéral interne. Les séquences T2 ou DP FAT SAT en 2 mm offrent la possibilité d'une exploration très complète des ligaments croisés antérieurs et postérieurs dans les trois plans de l'espace. L'IRM 3 T haute résolution permet de préciser la rupture complète ou partielle d'un ligament croisé antérieur.



Comment la crise mondiale menace la santé

La crise financière actuelle est rapidement en train de se muer en crise économique et pourrait déboucher sur une crise sociale dans de nombreux pays selon la directrice de l'OMS qui redoute un scénario identique à la crise énergétique des années 80 qui engendra des "erreurs" qui conduisirent à la réduction des investissements budgétaires en faveur des secteurs sociaux, notamment la santé et l'éducation constate que "la crise économique menace la santé dans le monde, avec, entre autres, une montée des maladies mentales et des addictions et un risque de saturation des structures publiques de soins. En France, la récession annoncée cette année, pourrait mettre les comptes sociaux et la Sécu en péril.

